



**SPIRIT OF GAMER**



# **XPERT-M5**

## **LASER MOUSE**

**6000 DPI MAX**

**HD LASER**

**9 BUTTONS**

**ADJUSTABLE  
WEIGHT**

**3 CUSTOMIZABLE  
PROFILES**

**ADVANCED  
BACKLIGHT**

**ENHANCES EACH GAME**

- 3 CONTENU DE L'EMBALLAGE**
- 3 CARACTÉRISTIQUES**
- 3 SPÉCIFICATIONS**
- 4 VOTRE SOURIS XPERT-M5**
- 5 INSTALLATION**
- 7 GESTION DES PROFILS**
- 8 CONFIGURATION DES BOUTONS ET DE LA MOLETTE**
- 17 CONTRÔLE DU RÉTRO-ÉCLAIRAGE**
- 18 PARAMÉTRAGES AVANCÉS**
- 19 SUPPORT/UPDATES**
- 20 RESTAURER LES PARAMÈTRES**
- 21 AVERTISSEMENTS ET CONSIGNES DE SÉCURITÉS**
- 22 GARANTIE**
- 22 VOUS ET NOUS**

## CONTENU DE L'EMBALLAGE

Souris XPERT-M5  
CD d'installation  
Manuel d'utilisation

## CARACTÉRISTIQUES

Capteur laser haute définition AVAGO 9500  
Résolution maximale 6000 DPI et 8000 FPS  
Réglage de la résolution à la volée, 7 niveaux : 800 / 1600 / 2000 / 2400 / 5000 / 6000 DPI  
Accélération 30G  
Vitesse maximale : 150 ips  
Vitesse de transfert (polling rate) réglable : 125Hz / 500 Hz / 1000Hz  
7 boutons programmables, Macro avec le logiciel XPERT-M5  
Molette de défilement Grip control SOG multidirectionnelle  
Logiciel de paramétrage intuitif gérant jusqu'à 3 profils différents  
Rétro-éclairage LED bleu Victory totalement personnalisable  
Poids ajustable avec ses 9 contrepoids aimantés de 2.4g soit 21.6g supplémentaire au total  
Forme « palm grip » ergonomique ambidextre  
Patins en téflon de 0.6mm pour une meilleure glisse

## SPÉCIFICATIONS

Taille : 12,4 x 8,4 x 3,8 cm  
Poids : 125 grammes (avec les contrepoids)  
Câble nylon tressé anti-enchevêtrement : 1.80 mètre  
Interface de connexion : USB 2.0 plaqué or  
Systèmes d'exploitation supports : Windows® XP / Windows® Vista / Windows® Seven / Windows® 8 et versions supérieures

# VOTRE SOURIS XPERT-M5

Clic gauche rapide et silencieux

Clic droit rapide et silencieux

Réglage de la résolution à la volée, 7 niveaux : 800 / 1600 / 2000 / 2400 / 5000 / 6000 DPI

Molette de défilement  
Grip control SOG multidirectionnelle

9 boutons programmables

Patins en téflon de 0.6mm pour une meilleure glisse

Capteur laser HD AVAGO 9500



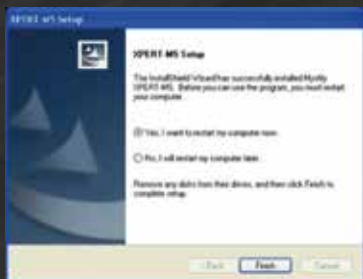
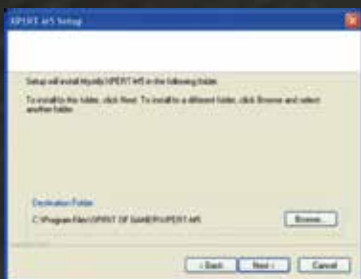
Poids ajustable avec ses 9 contre-poids aimantés : 21.6g supplémentaire au total

# INSTALLATION

Branchez la souris XPERT-M5 à un port USB disponible de votre ordinateur. Votre ordinateur détecte le nouveau matériel et installe.

Pour accéder aux paramètres de réglage avancés de votre souris :

- Insérez le CD dans votre lecteur CD-ROM et suivez les instructions d'installation ! (exemple sous Windows® XP, l'installation peut varier en fonction de votre OS)



- Une fois le logiciel installé, vous êtes invité à redémarrer votre ordinateur.

Pour lancer le logiciel XPERT-M5, naviguez dans le menu **[Démarrer]**, dossier **[SPIRIT OF GAMER]** puis cliquez sur **[XPERT-M5 Config]**.

Note : si votre souris n'est correctement pas branchée, le logiciel affiche le message suivant :



# GESTION DES PROFILS

Votre souris XPERT-M5, vous permet de configurer jusqu'à trois profils différents. Avant de commencer à configurer votre souris ! Sélectionnez le profil en cliquant dessus. La Team SOG vous souhaite une bonne configuration et surtout d'excellentes sensations de jeux... Spirit of Gamer, enhances each game



# CONFIGURATION DES BOUTONS ET DE LA MOLETTE

Dans le Menu **[Main Control]**, Vous pouvez effectuer les réglages suivant :

**[Polling Rate]** : en déplaçant le curseur sur l'une des 3 valeurs, vous pouvez régler la vitesse de communication en votre souris SOG et votre ordinateur. Plus la valeur est élevée, plus votre souris est précise.

Note : Lorsque vous modifiez la fréquence d'envoi des informations ! Votre souris se reconnecte à l'ordinateur et fonctionne 10 secondes après !!!

**[DPI Switcher]** : en déplaçant le curseur sur l'une des 7 valeurs, vous pouvez régler résolution de votre souris SOG

**[Button Assignment]** : cliquez sur l'un des 9 boutons pour définir une fonction spécifique ou avancée (Macro).





Pour définir une fonction spécifique :

1. Sélectionnez le bouton que vous souhaitez configurer.
2. Sélectionnez une fonction dans la liste.
3. Cliquez sur Ok.

Note : la liste des fonctions varie en fonction du bouton sélectionné !



Pour définir une fonction avancée (Macro) :

1. Sélectionnez **[Advanced Functions]** dans le menu déroulant



2. La boîte de dialogue [Advanced Function] s'ouvre !



Dans la rubrique [Advanced Function input], vous pouvez assignez :

1. Une fonction à une seule touche, c'est l'option : [Single Key], renseignez votre touche dans la boîte de dialogue blanche. Pour enregistrer votre touche, appuyez sur [Ok].



2. Vous pouvez également paramétrer une fonction **[Macro]**, il s'agit d'une combinaison de touches ou raccourci ! Renseignez votre combinaison de touches dans la boîte de dialogue blanche. Vous pouvez également régler le délai : délai d'action réglable à intervalle de 50MS, en appuyant successivement sur **[Insert Delay(50MS)]**. Pour enregistrer votre Macro, appuyez sur **[Ok]**.



Dans la rubrique **[Advanced Functions]**, vous pouvez assigner une fonction :

**[Basic Command]**, il s'agit de fonctions basiques liées au traitement de texte (Exemple : Word) : Cut/Couper, Copy/Copier, Paste/Coller, Undo/Effacer, All/Sélectionner, Find/Rechercher, New/Nouveau, Print/Imprimer, Save/Enregistrer.

Sélectionnez la fonction et pour enregistrer votre choix, appuyez sur **[Ok]**.



[Additional Commands], il s'agit de commandes additionnelles Windows : swap windows/changer de fenêtre, close windows/fermer la fenêtre ou le programme, Open Explorer/Duverture de l'explorer, Run/Lancer, Show Desktop/Afficher le bureau. Sélectionnez la fonction et pour enregistrer votre choix, appuyez sur [Ok].



**[Media Functions]**, il s'agit de raccourcis à votre lecteur multimédia par défaut : Play-Pause/lecture-pause, Stop/Arrêt, Previous Track /Piste précédente, Next Track/Pise suivante, Volulme Up/Volume Haut, Volume Down/Volume Bas, Mute/Sourdine. Sélectionnez la fonction et pour enregistrer votre choix, appuyez sur **[Ok]**.





## CONTRÔLE DU RÉTRO-ÉCLAIRAGE

Pour régler le rétro-éclairage de votre souris, Cliquez sur le menu **[Color Control]**, vous pouvez choisir :

**[Light]** : Activez ou désactivez le rétro-éclairage.

**[Intensity]** : En déplaçant le curseur, vous pouvez régler l'intensité : Low/Bas, Middle/Moyen, High/Fort

**[Pulsation]** : En déplaçant le curseur, vous pouvez régler la variation des pulsations SOG : Off/éteintes, Slow/lentes, Middle/Moyennes, High/Fortes.



## PARAMÉTRAGES AVANCÉS

Vous pouvez accéder aux paramètres avancés de la souris, en cliquant sur **[Advanced Setting]**, Nous vous proposons, plusieurs possibilités de réglages parmi :

**[X-Y Master Sensitivity]** : Réglez la sensibilité principale X (Horizontale) et Y (Verticale) à l'aide des curseurs. Pour enregistrer votre choix, appuyez sur **[Ok]**. Note : pour activer le réglage, cochez **[Enable]** (activer)

**[Win Pointer Speed]** : Réglez l'accélération, vitesse de votre souris à l'aide des curseurs. Pour enregistrer votre choix, appuyez sur **[Ok]**

**[Sensitivity]** : Réglez la sensibilité de mouvement de votre souris à l'aide du curseur. Pour enregistrer votre choix, appuyez sur **[Ok]**

**[Scroll wheel speed]** : Réglez la vitesse défilement de la molette de votre souris à l'aide du curseur. Pour enregistrer votre choix, appuyez sur **[Ok]**

**[Double-Click speed]** : Réglez la vitesse du double clic de votre souris à l'aide du curseur. Pour enregistrer votre choix, appuyez sur **[Ok]**



## SUPPORT/UPDATES

Cliquez sur **[Support/Updates]** pour visiter notre site internet, rejoindre notre communauté de Gamers, mettre à jour votre matériel, télécharger les derniers pilotes et drivers ! Fonds d'écrans . .

A bientôt sur [spiritofgamer.com](http://spiritofgamer.com)

Team SOG



## RESTAURER LES PARAMÈTRES

A partir du menu **[Main control]** vous pouvez restaurer les paramètres usine de la souris. Cliquez sur **[Reset to default]**, une boîte de dialogue s'ouvre vous demandant si vous êtes sûr de vouloir restaurer les paramètres !!! Cliquez sur **[OK]**, les paramètres sont effacé.



# AVERTISSEMENTS ET CONSIGNES DE SÉCURITÉS

Ne tentez pas d'effectuer des réparations : Ne tentez pas de démonter, d'ouvrir, de réparer ou de modifier le produit, les accessoires ou le câble d'alimentation. Vous risqueriez de vous électrocuter ou de vous exposer à d'autres dangers. Tout signe de tentative d'ouverture et/ou de modification de cet appareil, y compris tout décolllement, toute perforation ou tout retrait d'une étiquette, annulera la Garantie.

Utilisation à proximité d'un liquide : Pour réduire le risque d'incendie ou de choc, n'utilisez pas cet appareil à proximité d'un liquide et ne l'exposez pas à la pluie ou à de l'humidité. Ne tentez pas de sécher l'appareil en utilisant un sèche-cheveux ou un four à micro-ondes.

Risque d'asphyxie : cet appareil peut contenir des pièces de petite taille, sachet plastique, emballage pouvant constituer un risque d'asphyxie pour les enfants. Conservez les petites pièces, sachets, emballages hors de la portée des enfants.

Risques liées au chargement, cordons/câbles :

. Rangez tous les câbles et cordons de manière à ce que les personnes et les animaux ne risquent pas de tomber ou de tirer dessus accidentellement en se déplaçant dans la zone où se situe l'appareil. Ne laissez pas les enfants jouer avec les câbles et les cordons.

. Pour éviter des dommages au niveau des câbles d'alimentation et de l'alimentation électrique :

. Protégez les câbles électriques pour que personne ne marche dessus.

. Protégez les câbles électriques de tout pincement ou de toute pliure excessive, en particulier lorsqu'ils sont branchés à la prise électrique, au bloc d'alimentation et à l'appareil.

. Ne tirez pas brusquement sur les câbles d'alimentation, ne les pliez pas à l'excès, ou ne les maltraitez pas de toute autre manière que ce soit.

. N'exposez pas les câbles d'alimentation à des sources de chaleur.

. Conservez les câbles d'alimentation hors de la portée des enfants et des animaux. Ne les laissez pas les mordre ou les mâchouiller.

. Lorsque vous débranchez les câbles d'alimentation, tirez sur la prise. Ne tirez pas sur le câble.

. Si un câble d'alimentation ou un bloc d'alimentation est endommagé de quelque manière que ce soit, cessez immédiatement de l'utiliser.

. Débranchez votre appareil en cas d'orage ou en cas de non utilisation pendant une période prolongée.

. Pour les appareils disposant d'un câble d'alimentation secteur qui se branche au bloc d'alimentation, branchez toujours le cordon d'alimentation en suivant les instructions suivantes : branchez le câble d'alimentation secteur dans le bloc d'alimentation jusqu'à ce qu'il soit totalement enclenché, puis branchez l'autre extrémité du cordon d'alimentation secteur dans la prise murale.

## GARANTIE

Parce que votre satisfaction est au cœur de nos préoccupations, chaque produit Spirit of Gamer comporte un numéro de série unique ! Il vous sera demandé, accompagné de votre facture pour toute demande auprès du Service Après-Vente & Garantie de notre revendeur agréé S.O.G. Les produits Spirit Of Gamer sont garantis 1 an à compter de la date d'achat. Conservez soigneusement votre facture, agrafez là à ce guide d'utilisation.

Le non-respect des consignes de sécurité, tout signe de tentative d'ouverture et/ou de modification de cet appareil, ses câbles/cordons, y compris tout décolllement, toute perforation ou tout retrait d'une étiquette, annulera votre Garantie

## VOUS ET NOUS

Spirit of Gamer et l'environnement :



Déclaration de conformité CE : S.O.G déclare que ce produit est conforme aux principales exigences et aux autres dispositions des directives CE applicables.



WEEE (Waste Electrical and Electronic Equipment) : l'utilisation de ce symbole indique que ce produit ne peut être traité comme un déchet ménager ordinaire. En vous débarrassant de ce produit dans le respect de la réglementation en vigueur, vous contribuez à éviter les effets négatifs potentiels sur l'environnement et sur la santé humaine. Pour plus de renseignements sur le recyclage de ce produit, veuillez contacter votre municipalité, votre service de collecte et recyclage des déchets ménagers.



Le ruban de Möbius : vous avez déjà tous vu ce logo apposé sur nos emballages. Mais que veut-il dire exactement ? Il signifie que le produit et l'emballage sont recyclables. Pour protéger notre environnement, le plus simple c'est de recycler ! Devenez éco-citoyen, éco-responsable avec Spirit of Gamer.



RoHS

La norme RoHS (Restrictions of Hazardous Substances) est une directive écologique européenne limitant l'utilisation de substances nocives pour notre environnement dans tous les produits électroniques. Cette directive s'applique à tous les équipements électroniques et électriques utilisant un champ électrique ou électromagnétique. Dans le but de réduire l'utilisation de substances dangereuses dans la fabrication nos produits, Spirit of Gamer s'engage à vous offrir le meilleur de la technologie en respectant notre environnement.

# NOUVEAUTÉ À DÉCOUVRIR



## CLAVIER MÉCANIQUE XPERT-K2

Clavier mécanique AZERTY 104 touches



**SWITCH S.O.G**

Switch mécanique 5.016 Victory Blue



**ANTIHOSTING NKRO**

Pression simultanée de plusieurs touches



**MULTIZONE LIGHTING**

Rétro-éclairage Multizone : Full Led, Gaming Standard, Gaming avancé



**SPIRIT OF GAMER**

# **XPERT-M5**

## **LASER MOUSE**

S-235AL